



**STUDIESTÖD**  
I NORDEN

---

**Typiske maksimale støttebeløb**  
i de nordiske lande 1983/1984 - 2015/2016

---

Januar 2017

## **Indholdsfortegnelse:**

1. Indledning .....	3
2. Metode og forudsætninger .....	3
3. Undervisningsåret 2015/2016 .....	4
4. Landeregler .....	7
4.1 Indkomst- og formuegrænser .....	7
4.2. Lånenes art .....	8
4.3. Specielle bemærkninger .....	10
5. Undervisningsårene 1983/84 – 2015/2016 .....	13
Bilag A. Typiske maksimale støttebeløb i de nordiske lande i undervisningsåret 2014/2015 .....	18
Bilag B. Anvendte valutakurser .....	19

## 1. Indledning

Formålet med at sammenstille støttesatserne i de nordiske lande for en typisk uddannelsessøgende er primært:

- at fremdrage de forskelle, som findes i de enkelte nordiske landes støtteordninger med hensyn til støttens størrelse og sammensætning, samt
- at belyse, hvordan den studerende **inden for det enkelte land** er stillet økonomisk sammenlignet med en industriarbejder.
- at give et overordnet indtryk af de studerendes levegrundlag på tværs af lande.

Da der er tale om stiliserede eksempler vil de studerendes faktiske levegrundlag dog afvige som følge af deres konkrete skatteforhold mv.

Den første udgave af dette notat vedrørte undervisningsåret 1983/84. Definitionerne for oplysningerne i dette notat har været uændret siden starten, og udviklingen i støttens størrelse og sammensætning siden da gengives i afsnit 5.

Tal fra Færøerne og Grønland er medtaget fra og med undervisningsåret 1999/2000, og tal fra Åland er medtaget fra og med undervisningsåret 2001/2002.

Danmark ved Styrelsen for Institutioner og Uddannelsesstøtte har forestået denne opdatering af sammenstillingen af støttesatser med bidrag fra studiestøtteadministrationerne i de øvrige nordiske lande som led i samarbejdet om nordisk studiestøtte. Læs mere om samarbejdet om nordisk studiestøtte på [www.studiestodinorden.org](http://www.studiestodinorden.org)

## 2. Metode og forudsætninger

Fælles for typeeksemplerne i tabel 1 og 2 er, at den studerende:

- Er udeboende, 20 år, enlig (ugift) og uden børn
- Studerer på en videregående uddannelse/højere læreanstalt i hjemlandet i 2015/2016
- Bor til leje i hovedstaden
- Ikke modtager øvrige offentlige ydelser end den direkte studiestøtte
- Ikke har andre fradrag i indkomsten end et lønmodtagerfradrag, eller hvad der svarer hertil.

Opgørelsen tager ikke højde for regler om længden af den periode, man kan modtage studiestøtte eller for eventuelle krav til studieaktivitet. Derudover inddrager opgørelsen ikke alle offentlige ydelser, som stilles til rådighed for de studerende, f.eks. befordringstilskud, hvilket betyder, at det faktiske levegrundlag afviger fra typeeksemplerne.

I oversigten er der også foretaget en sammenligning af studiestøtten med en industriarbejders årsløn i 2015 i de enkelte nordiske lande. Der er dels sammenlignet i en situation, hvor den studerende ikke har indtægter udover studiestøtte, og dels sammenlignet i en situation, hvor den studerende har erhvervsindtægt ved siden af studiet svarende til gennemsnitlig ca. 10 timer ugentligt. I sidstnævnte tilfælde er sammenligningen dog kun foretaget efter, at der er foretaget skattetræk.

For industriarbejderen er benyttet de samme forudsætninger med hensyn til bopæl, ægteskabelig status m.v. som for den studerende. Årslønnen for industriarbejderen i Danmark, Finland, Norge og Sverige er beregnet på grundlag af den tidligere beregnede årsløn for 2014 og oplysninger fra Dansk Arbejdsgiverforening om stigningstakten i den gennemsnitlige timeløn 2014/2015 inden for fremstillingsvirksomhed (industri og håndværk). Årslønnen for industriarbejderen i de øvrige nordiske lande er indberettet af de enkelte lande.

Tilsvarende tabeller for undervisningsåret 2014/2015 er medtaget i bilag A.

Nogle af de nordiske lande yder tillæg til hjemlandssatserne for egne statsborgere, som studerer uden for hjemlandet, jf. afsnit 4.3 "Specielle bemærkninger" nedenfor.

For erhvervsindtægt ved siden af studiet er forudsat et timetal på gennemsnitligt ca. 10 timer ugentligt svarende til 535 timers erhvervsarbejde om året.

### 3. Undervisningsåret 2015/2016

**Tabel 1 Typiske maksimale støttebeløb i de nordiske lande i undervisningsåret 2015/2016 omregnet til DKK for en studerende uden erhvervsindkomst og en studerende med erhvervsindkomst.**

	Danmark	Finland <sup>1)</sup>	Færøerne <sup>2)</sup>	Grønland	Island	Norge <sup>2)</sup>	Sverige <sup>2)</sup>	Åland
	----- DKK -----							
<b>Case 1: Studerende uden erhvervsindkomst</b>								
Stipendier før skat	71.102	36.156	41.965	55.800	0	31.330	22.920	22.096
Lån	36.380	26.865 <sup>3)</sup>	26.609	12.000	79.671	46.994	57.699	35.798
Studiestøtte i alt før skat	107.482	63.021	68.574	67.800	79.671	78.324	80.619	57.894
Indeks	100	59	64	63	74	73	75	54
Stipendier efter skat	62.520	36.156	41.965	55.800	0	31.330	22.920	19.634
Indeks	100	58	67	89	-	50	37	31
Studiestøtte efter skat	98.900	63.021	68.574	67.800	79.671	78.324	80.619	55.431
Indeks	100	64	69	69	81	79	82	56
<b>Case 2: Studerende med erhvervsindkomst<sup>4)</sup></b>								
Stipendier før skat	71.102	36.156	41.965	...	0	31.330	22.920	22.096
Lån	36.380	26.865 <sup>3)</sup>	26.609	...	65.916	46.994	57.699	35.798
Studiestøtte i alt før skat	107.482	63.021	68.574	...	65.916	78.324	80.619	57.894
Indeks	100	59	64	...	61	73	75	54
Erhvervsindkomst før skat	65.379	47.663	63.986	...	75.659 <sup>5)</sup>	62.531	69.680	63.066 <sup>6)</sup>
Studiestøtte og erhvervsindkomst før skat	172.861	110.684	132.560	...	141.575	140.855	150.299	120.960
Skat af stipendium og erhvervsindkomst	33.939	10.365	8.176	...	0	5.128	15.347	10.656
Stipendier og erhvervsindkomst efter skat	102.542	73.453	97.775	...	75.659	88.733	77.254	74.506
Indeks	100	72	95	...	74	87	75	73
Studiestøtte og erhvervsindkomst efter skat	138.922	100.318	124.384	...	141.575	135.727	134.953	110.303
Indeks	100	72	90	...	102	98	97	79

Anm.: De anvendte valutakurser fremgår af bilag B.

1) Stipendium i Finland består af studiepenning og bostadstillæg. Kun studiepenningen er skattepligtig indkomst. Hvis man får studiepenning og ikke har anden indkomst, betaler man ikke skat af studiepenningen på grund af studiepenningsavdraget.

2) I Sverige og Norge og på Færøerne er stipendier skattefrie.

3) Statsgaranterede lån.

4) Indkomst svarende til 535 timers erhvervsarbejde er - ud fra timelønssatsen for en studentermedhjælp i statens tjeneste med 2 års anciennitet beregnet til 65.379 DKK i Danmark, 6.387 EUR i Finland, 63.986 DKK på Færøerne, 80.571 NOK i Norge og 85.792 SEK i Sverige.

5) For Island er den studerendes erhvervsindkomst estimeret ved de studerendes gennemsnitlige indkomst på 1.432.901 ISK i 2015.

6) For Åland er beløbet baseret på den maksimale indkomst uden at studiestøtten reduceredes (8.451 EUR) i 2015/2016.

Tabel 1 viser de typiske maksimale støttebeløb før og efter skat omregnet til danske kroner og fordelt på en studerende henholdsvis uden og med erhvervsindkomst.

For en studerende, der vælger at optage lån ved siden af stipendiestøtten, udgør studiestøtten efter skat i Åland og Island henholdsvis 56 % og 81 % af støtteniveauet i Danmark i undervisningsåret 2015/2016. Der betales kun skat af studiestøtten i Danmark og Åland. I de øvrige lande er stipendierne skattefrie eller stipendiebeløbet er mindre end de gældende fradrag.

Hvis en studerende får stipendier og har erhvervsarbejde, men ikke optager lån, udgør den disponible indkomst i Finland og på Færøerne henholdsvis 72 % og 95 % af den disponible indkomst i Danmark i undervisningsåret 2015/2016.

I Finland og Norge udgør studiestøtten og erhvervsindkomsten efter skat henholdsvis 72 % og 98 % af det tilsvarende beløb i Danmark i undervisningsåret 2015/2016.

**Tabel 2 Typiske maksimale støttebeløb i de nordiske lande i undervisningsåret 2015/2016**

	Danmark	Finland <sup>1)</sup>	Færøerne	Grønland <sup>2)</sup>	Island	Norge	Sverige	Åland
	DKK	EUR	DKK	DKK	ISK	NOK	SEK	EUR
<b>Studiestøtte i alt før skat</b>								
Stipendier før skat	71.102	4.845	41.965	55.800	0	40.368	28.220	2.961
Lån	36.380	3.600 <sup>3)</sup>	26.609	12.000	1.508.880	60.552	71.040	4.797
<b>a) Studiestøtte før skat</b>	<b>107.482</b>	<b>8.445</b>	<b>68.574</b>	<b>67.800</b>	<b>1.508.880</b>	<b>100.920</b>	<b>99.260</b>	<b>7.758</b>
Stipendier i % af industriarbejders årsløn før skat	18 %	13 %	15 %	29 % <sup>5)</sup>	0 %	8 %	8 %	8 %
Studiestøtte i % af industriarbejders årsløn før skat (a/d)	26 %	23 %	24 %	36 % <sup>5)</sup>	29 %	20 %	27 %	21 %
<b>Studiestøtte i alt efter skat</b>								
<b>b) Studiestøtte efter skat</b>	<b>98.900</b>	<b>8.445</b>	<b>68.574</b>	<b>67.800</b>	<b>1.508.880</b>	<b>100.920</b>	<b>99.260</b>	<b>7.428</b>
Stipendier i % af industriarbejders årsløn efter skat	24 %	19 %	23 %	41 % <sup>5)</sup>	0 %	11 %	10 %	9 %
Studiestøtte i % af industriarbejders årsløn efter skat (b/e)	38 %	33 %	37 %	50 % <sup>5)</sup>	38 %	27 %	35 %	25 %
<b>Studiestøtte i alt + erhvervsindkomst efter skat</b>								
<b>c) Studiestøtte og erhvervsindkomst efter skat <sup>4)</sup></b>	<b>138.922</b>	<b>13.443</b>	<b>124.384</b>	<b>108.379<sup>5)</sup></b>	<b>2.681.285<sup>6)</sup></b>	<b>174.884</b>	<b>166.157</b>	<b>14.781 <sup>7)</sup></b>
I % af industriarbejders årsløn efter skat (c/e)	53 %	53 %	67 %	83 % <sup>5)</sup>	68 %	48 %	58 %	50 %
<b>Industriarbejders årsløn i 2015</b>								
<b>d) Årsløn i 2015 før skat <sup>8)</sup></b>	<b>406.191</b>	<b>36.366</b>	<b>288.994</b>	<b>184.413<sup>9)</sup></b>	<b>5.209.920</b>	<b>509.538</b>	<b>372.095</b>	<b>37.500</b>
<b>e) Årsløn i 2015 efter skat</b>	<b>263.591</b>	<b>25.238</b>	<b>185.178</b>	<b>131.320<sup>9)</sup></b>	<b>3.923.652</b>	<b>367.832</b>	<b>287.555</b>	<b>29.625</b>

Anm: I Norge og Sverige og på Færøerne er stipendier skattefrie. I Danmark, på Grønland og Åland er stipendier skattepligtige.

1. Stipendium i Finland består af studiepenning og bostadstillæg. Kun studiepenningen er skattepligtig indkomst. Hvis man får studiepenning og ikke har anden indkomst betaler man ikke skat af studiepenningen på grund af studiepenningsavdraget.
2. Beregnet for studerende i Grønland. Grønlandske studerende i Danmark kan få dansk uddannelsesstøtte.
3. Statsgaranterede lån.
4. Indkomst svarende til 535 timers erhvervsarbejde er - ud fra timelønssatsen for en studentermedhjælp i statens tjeneste med 2 års anciennitet - beregnet til 65.379 DKK i Danmark, 6.387 EUR i Finland, 63.986 DKK på Færøerne, 80.571 NOK i Norge og 85.792 SEK i Sverige.
5. Oplysningerne er baseret på 2013/2014. For 2013/2014 blev indkomsten svarende til 535 timers erhvervsarbejde - ud fra timelønssatsen for en studentermedhjælp i statens tjeneste med 2 års anciennitet - beregnet til 70.170 DKK i Grønland.
6. For Island er den studerendes erhvervsindkomst estimeret ved de studerendes gennemsnitlige indkomst på 1.432.901 ISK i 2015.
7. For Åland er beløbet baseret på den maksimale indkomst uden at studiestøtten reduceredes (8.451 EUR) i 2015/2016.

8. Årslønnen for industriarbejderen i Danmark, Finland, Norge og Sverige er beregnet på grundlag af den tidligere beregnede årsløn for 2014 og oplysninger fra Dansk Arbejdsgiverforening om stigningstakten i den gennemsnitlige timeløn 2014/2015 inden for fremstillingsvirksomhed (industri og håndværk). Årslønnen for industriarbejderen i de øvrige nordiske lande er indberettet af de enkelte lande.
9. 2013-tal

Tabel 2 viser studiestøttens størrelse (uden hensyn til støttens sammensætning) i forhold til det pågældende lands eget indtægtsniveau for en industriarbejder målt som den samlede studiestøtte i hvert land i relation til den gennemsnitlige årsløn for en industriarbejder i 2015 i samme land (a/d).

For at opnå et bedre sammenligningsgrundlag er sammenligningen også foretaget efter, at der er taget hensyn til skat (b/e).

Endelig er der foretaget en sammenligning mellem den gennemsnitlige årsløn for en industriarbejder og summen af den samlede studiestøtte og erhvervsindkomst for en studerende reduceret med skatten (c/e). Det er forudsat, at en studerende på 20 år eller derover ved siden af sit studium har et erhvervsarbejde på gennemsnitligt 535 timer pr. år.

Sættes den samlede studiestøtte i 2015/2016 i forhold til den beregnede årsløn for en industriarbejder før skat (a/d), varierer studiestøttens andel af årslønnen fra 20 % i Norge til 27 % i Sverige og 29 % i Island.

Ser man på studiestøtten efter skat (b/e) i 2015/2016 sat i forhold til industriarbejderens årsløn (ligeledes efter skat), fremgår det, at studiestøttens andel af industriarbejderens disponible årsløn varierer fra 25 % i Åland til 38 % i Island og Danmark.

Sammenligner man rådighedsbeløbet for en studerende med erhvervsindkomst svarende til 535 timer på årsbasis med industriarbejderens disponible indkomst (c/e), fremgår det, at den studerendes rådighedsbeløb udgør fra 48 % i Norge til 58 % i Sverige og 67 % på Færøerne.

Under de gældende fribeløbsregler i Danmark, Finland, Færøerne, Norge, Sverige og Åland reduceres støtten ikke ved den beregnede erhvervsindkomst. I Grønland er støtten uafhængig af den studerendes eventuelle erhvervsindkomst.

Effekten for den studerende ved at tage 535 timers erhvervsarbejde målt i pct.point af industriarbejderens disponible indkomst (c/e ÷ b/e) er en forøgelse på mellem 15 pct.point i Danmark til 30 pct.point på Færøerne og i Island.

## 4. Landeregler

### 4.1 Indkomst- og formuegrænser

#### Danmark

Der er tre forskellige satser af fribeløb (det laveste, mellemste og højeste fribeløb). Det laveste fribeløb er for måneder under uddannelse, hvor støttemodtageren modtager støtte. Det mellemste fribeløb er for måneder, hvor støttemodtageren har fravalgt SU. Det højeste fribeløb er for måneder, hvor støttemodtageren ikke er under uddannelse.

I aftalen indgået april 2013 om en SU-reform blev det lave fribeløb i videregående uddannelser i 2014 og 2015 forhøjet udover den generelle regulering.

Støttesatserne m.m. følger kalenderåret. Fribeholdet pr. år udgøres af 12 fribeholdsrater. I 2015 (2016) var det laveste fribehold 11.845 (11.922) DKK pr. måned. For en støttemodtager under uddannelse hele året, der ikke har fravalgt støtte var det samlede årlige fribehold 142.140 DKK i 2015 og 143.064 DKK i 2016. Det mellemste fribehold var i 2015 (2016) 18.756 (18.878) DKK pr. måned. Det højeste fribehold var i 2015 (2016) 36.101 (36.336) DKK pr. måned.

Fra 2009 er der indført nye regler for egenindkomsten for støttemodtagere, der kun er under uddannelse en del af året. Hvis egenindkomsten overstiger det årlige fribehold foretages en alternativ beregning, hvor der kun indgår indkomsten i de måneder, hvor støttemodtageren er under uddannelse.

Indkomstkontrollen sker via skatteoplysninger. Hvis fribeholdsgrensen overskrides, kræves den for meget udbetalte støtte tilbagebetalt med et procenttillæg på 7 %. Dog skal kun halvdelen af de første 6.911 DKK (6.956 DKK), der er tjent for meget i 2015 (2016), betales tilbage.

Formuen er uden betydning for støttens størrelse.

#### Finland

Som egenindkomst regnes stipendier og skattepligtige indkomster for hele kalenderåret (bortset fra studiestøtte). Grensen for egenindkomsten (fribeløbet) tager udgangspunkt i antallet af støttemåneder.

For hver måned med støtte (studiepenning eller bostadstillæg) er indkomstgrænsen i studieåret 2015/2016 660 EUR og for måneder uden støtte 1.970 EUR. For eksempel har en studerende med ni støttemåneder en årsindkomstgrænse på 11.850 EUR. De studerende kan have indkomst op til årsindkomstgrænsen (fribeløbet) uafhængigt af hvilke måneder de får støtte.

Formuen eller ægtefællens/samboens indkomst er uden betydning for støttens størrelse.

#### Færøerne

Studiestøtten var indtil august 2011 uafhængig af den studerendes indkomst. Fra 1. august 2011 er der fastsat en indkomstgrænse på 20.000 kr. om måneden, uden at støtten reduceres.

Studiestøtten er uafhængig af den studerendes formue.

#### Grønland

Studiestøtten er uafhængig af den studerendes eventuelle erhvervsindkomst og formue.

#### Island

Fribeløbet udgør 930.000 ISK i læsårene 2014/2015 og 2015/2016. Lånene i studieåret 2014/15 (respektive 2015/2016) bliver reduceret med 45 % af indtægten i 2014 (respektive 2015) over fribeholdsgrensen.

Hvis den studerende har haft fuldtidsarbejde i 6 måneder eller mere i året før studiet påbegyndes, er fribeholdsgrensen 2.790.000 ISK i læsårene 2014/2015 og 2015/2016.

Formuen er uden betydning for støttens størrelse.

#### Norge

Af tabellen fremgår grænserne ved behovsprøvnningen for studerende, som modtager studiestøtte fra Lånekassen i hele kalenderåret. Ved en indtægt, der ligger over disse grænser, bliver uddannelses- og forsørgerstipendierne reduceret med 5 % pr. måned af indtægten over grænsen. Grænsebeløbene indeksreguleres hvert år. Lån reduceres ikke.

Indtægt i NOK ved skatteligning for:	2013	2014	2015
Grænse for person- og kapitalindkomst	151.216	157.265	162.769
Grænse for trygd/pension	80.910	84.146	87.092
Grænse for egen formue	344.021	357.782	370.304
Grænse for formue for gifte	660.721	687.150	711.200

### Sverige

Studiestøtten reduceres, hvis den studerendes indkomst pr. kalenderhalvår overstiger et vist fribeløb. For studier på 20 uger er det halvårslige fribeløb 85.814 SEK (2016-sats). Er studierne kortere eller længere end 20 uger formindskes/forøges fribeløbet. Reduktionen sker med 61 % af den overskydende indkomst. Indkomstgrænsen forhøjedes i 2015 og 2016 med den sædvanlige tilpasning til prisniveauet (prisbaseløbet).

Indkomstgrænserne for undervisningsårene er sammensat af halvårsfribehold for de to kalenderår, som undervisningsåret omfatter. Indkomstgrænsen vedrørende 2015/2016: 172.013 SEK (=86.200+85.813 SEK).

Der tages ikke hensyn til den studerendes formue.

### Åland

En heltidsstuderende er berettiget til studiestøtte, hvis den skattepligtige indkomst ikke overstiger 939 EUR i gennemsnit pr. støttemåned i støtteperioden (denne sats har været gældende siden en forhøjelse pr. august 2013). Der kan gives støtte i op til ni støttemåneder pr. år. Indkomstgrænsen gælder for erhvervs- og kapitalindkomst.

## 4.2. Lånenes art

### Danmark

Der ydes studielån af staten, som forrentes med 4 % i studietiden og derefter med en rente svarende til den officielle diskonto reguleret med et procenttillæg eller procentfradrag, der fastlægges på den årlige finanslov. Procenttilægget kan dog ikke overstige 1 %. Renten efter studiets afslutning er 1 % pr. august 2016, altså 3 %-point mindre end i studietiden. Siden oktober 1998 har renten efter studiets afslutning været mindst 1 % og højst 5,75 %.

Styrelsen for Institutioner og Uddannelsesstøtte udbetaler studielånene. Statens Administration administrerede lånene fra udbetalingstidspunktet (rentetilskrivning i og efter studietiden samt tilbagebetaling) i en årrække frem til og med læseåret 2015/2016. Tilbagebetalingen af studielånet skal normalt påbegyndes 1 - 2 år efter uddannelsens afslutning eller afbrydelse, og skal ske over en periode på 7 - 15 år.

### Finland

Statsgaranti for studielån bevilges studerende, som får stipendium, med visse undtagelser. Studerende på "Högskoler" (i store træk svarende til videregående uddannelser i Danmark<sup>1</sup>), som får "studiepenning" bevilges statsgaranti for studielån uden ansøgning. Lånegaranti bevilges dog ikke, hvis Folkpensionsanstalten (Kela) som kautionist tidligere har tilbagebetalt den studerendes studielån, eller hvis den studerende har en betalingsanmærkning i et kreditoplysningsregister. Hvis der er specielle forhold, kan der dog bevilges lånegaranti alligevel.

Hvis Folkpensionsanstalten (Kela) har bevilget statsgaranti for et studielån, skal den studerende ansøge om studielån hos en bank. Det er banken, som beslutter, om lånet kan bevilges. Renten og vilkårene aftales med banken. Renterne kapitaliseres, mens man får studiestøtte samt i terminsperioden efter studiestøttetiden. Dog betalte den studerende selv før efteråret 2014 hvert halvår en rente på 1 procent, hvis beløbet var mindst 15 EUR.

Studerende, der påbegyndte den første uddannelse på en højskole 1. august 2014 eller senere kan få en studielåns-kompensation. Dette indebærer en ekstra amortisering af studielånet, som Folkpensionsanstalten (Kela) betaler. Hvis den studerende fuldfører uddannelsen indenfor normeret tid, kan han få en studielånskompensation på 40 % af den del af studielånet, som overstiger 2.500 EUR.

For studerende, som påbegyndte de første højskolestudier før august 2014 kan der bevilges et studielånsafdrag i beskatningen. Hvis den studerende fuldfører uddannelsen indenfor normeret tid, kan han få et studielånsafdrag på 30 % af den del af studielånet, som overstiger 2.500 EUR.

Fra og med efteråret 2014 forhøjedes det månedlige lånebeløb, der kunne garanteres af staten, med 100 euro.

<sup>1</sup> I Finland foregår uddannelser svarende til erhvervsakademi uddannelser ikke på "Högskoler".



### **Færøerne**

Lånet forrentes med 2 % i studietiden og derefter med en rente svarende til den officielle diskonto plus 3 %. Tilbagebetaling påbegyndes 1 år efter udløbet af det studieår, hvor uddannelsesperioden er ophørt. Den maksimale tilbagebetalingsperiode er 15 år.

Der skal minimum tilbagebetales 300 DKK pr. måned.

### **Grønland**

Uddannelsessøgende på mellem- og videregående uddannelser, der er bevilget uddannelsesstøtte, kan søge om studielån. Der kan ydes et lån på 6.000 DKK pr. semester. Det er endvidere muligt én gang under uddannelse at få et etableringslån på 10.000 DKK.

Lånet forrentes ikke, så længe den studerende er støtteberettiget. Herefter forrentes lånet med diskontoen plus 1 %.

Ved fuldført uddannelse påbegyndes tilbagebetalingen af lånet 1 år efter uddannelse er afsluttet. Ved afbrud påbegyndes tilbagebetalingen 3 måneder efter afbrud.

### **Island**

Lånene er værdisikrede og følger Centralbankens konsumprisindeks. Lånene er rentefrie i studietiden. Lånene forrentes med 1 % fra afsluttet uddannelse.

Tilbagebetalingen påbegyndes 2 år efter uddannelsens afslutning. Ydelsen skal erlægges to gange årligt. Der betales 3,75 % af foregående års bruttoindkomst. Der er dog et minimumsbeløb, som i 2016 er på 127.270 ISK.

Hvis låntageren betaler hele lånesummen tilbage på en gang, så kan vedkommende søge om en vis nedsættelse af gælden.

Der tages ikke hensyn til ægtefælles indkomst.

### **Norge**

Lånene er rentefri i normal studietid. Lånet bliver herefter forrentet med renten på statsobligationer (statscertifikater) med en resterende løbetid fra 0 til 3 måneder. Hertil kommer 1 % p.a. til delvis dækning af administration og tab.

Låntager kan vælge at binde renten for en periode på 3 år eller 5 år. Renten bliver da fastsat efter renten på statsobligationer med en restløbetid på 3 år eller 5 år. Hertil kommer 1 % p.a. til delvis dækning af administration og tab. Fra 2008 har det været muligt at binde renten for en periode på 10 år.

For begge renteordninger gælder, at renten fastsættes kvartalvis af Lånekassen. Renten forhøjes med én procent fra den dag gælden er opsagt.

Tilbagebetalingen begynder normalt cirka 7 måneder efter, at uddannelsen er afsluttet. Sædvanlig tilbagebetalingsperiode er 20 år, men lånet skal være tilbagebetalt, inden låntageren fylder 65 år.

Der beregnes rentes rente på lån.

### **Sverige**

Studielånet forrentes fra og med udbetalingsdagen. Renteniveauet fastsættes årligt af regeringen. Tilbagebetalingen påbegyndes tidligst ½ - 1½ år efter, at den studerende sidst har fået studiestøtte. Størrelsen af den årlige ydelse afhænger af gældens størrelse, låntagerens alder, længden af tilbagebetalingsperioden. Den maksimale tilbagebetalingsperiode er 25 år. Lånet afskrives ved dødsfald, eller når debitor er fyldt 68 år.

Et tillægslån på 877 SEK pr. uge (2016-satser) kan bevilges til dem, som er fyldt 25 år og havde en indkomst det seneste kalenderår før studierne begyndelse på minimum 183.845 SEK (2016-satser).

### **Åland**

Der kan i 2015/2016 ydes statsgaranterede studielån til studerende, der er fyldt 18 år på 533 EUR pr. måned i op til ni måneder pr. år fra august 2013 (forhøjet fra 360 EUR pr. måned).

Renterne tilskrives i studietiden plus et semester. Den studerende aftaler selv øvrige lånevilkår med banken.

### 4.3. Specielle bemærkninger

#### Danmark

Personer i videregående uddannelser kan få tildelt støtte i et begrænset antal måneder (klip), der bl.a. afhænger af uddannelsens normerede længde, inden for en ramme på normalt 70 måneder.

Det er i princippet tilstrækkeligt at søge om SU én gang til hver uddannelse. Hvis der ikke sker ændringer, fortsætter tildelingen af støtte som hovedregel automatisk indtil uddannelsen slutter. Styrelsen stopper dog fx den automatiske støttetildeling, når uddannelsesstederne indberetter, at en SU-motager afbryder uddannelsen, tager orlov eller erklæres inaktiv.

Studiestøtten skal principielt dække alle årets 12 måneder.

Stipendiet til udeboende uddannelsessøgende på 18 år og derover i videregående uddannelser ydes uafhængigt af forældrenes økonomiske forhold.

Støttesatserne er ens for alle danske statsborgere, også hvis de studerer uden for Danmark.

I aftalen indgået april 2013 om en SU-reform blev det bestemt, at støttebeløbene fra 2015 til 2016 reguleredes med satsreguleringsprocenten med fradrag af en procentsats på 0,75 %. Satsreguleringsprocenten følger lønudviklingen og udgjorde for 2016 1,4 %. Støttebeløbene blev således fra 2015 til 2016 reguleret med 0,65 %.

#### Finland

For studerende, der påbegynder den første højskole uddannelse fra august 2014 og frem er satsen for studiepenning blevet forhøjet, men den maksimale støttetid er kortere. Efter de nye regler er studiepenningens grundbeløb ca. 11 % højere end beløbet efter de tidligere regler.

Støtteperioden afhænger af den normerede længde for studiet. Studier, som svarer til et læseår, dvs. 60 studiepoint, berettiger til 9 måneders støtte. Den maksimale støttetid er støttetiden svarende til antallet af studiepoint plus 5 støtted måneder (eller 10 støtted måneder <sup>2</sup>).

Når en studerende er optaget med henblik på at få lavere og højere eksamen, som tilsammen har 300 studiepoint, bevilges studiestøtte i højst 50 måneder (eller 55 måneder <sup>2</sup>). For universitetsstudier bevilges studiestøtten normalt i to trin; først for den lavere eksamen og derefter for den højere højskole eksamen. Den studerende kan anvende højst 32 støtted måneder (eller 37 støtted måneder <sup>2</sup>) til den lavere eksamen og højst 23 måneder (eller 28 måneder <sup>2</sup>) til den højere eksamen, dog højst 50 støtted måneder (eller 55 støtted måneder <sup>2</sup>) sammenlagt.

Den, som består en højskole eksamen, kan udnytte tillægsstøtted månederne og opsparede støtted måneder til andre højskolestudier. For højskolestudier bevilges støtte i højst 64 måneder (eller 70 måneder for studerende der påbegyndte den første højskole uddannelse før august 2014).

Hvis den studerende starter på et nyt højskolestudie efter tidligere at have afbrudt et højskolestudie trækkes de forbrugte støtted måneder på det tidligere studie fra støttetiden på det nye studie. Studiestøtte som er blevet brugt på andre studier end højskolestudie, forkorter ikke støttetiden for højskolestudier.

Studiestøtten består af studiepenning, bostadstillæg og statsgaranterede studielån. Bostadstillægget kan tildeles til studerende, der enten bor til leje eller bor i en "bostadsrättsbostad". Bostadstillægget udgør 80 % af lejen. Bostadstillægget tildeles ikke, når lejen er under 33,63 euro pr. måned, og heller ikke for den del af lejen som overstiger 252 euro pr. måned. Bostadstillægget udgør således maksimalt 201,60 euro per måned.

Der kan bevilges studiestøtte til hele uddannelser i udlandet, hvis de svarer til studier som støttes i Finland, eller til studieophold, der indgår i en uddannelse, hvor der aflægges eksamen i Finland. Støttesatsen for studiepenningen er ens for studerende i udlandet og studerende i Finland. Bostadstillægget for studerende i udlandet udgør som regel 210 euro per måned, og statsgarantien for studielån 700 euro per måned.

Fra og med 1. august 2014 blev studiepenningens grundbeløb årligt justeret efter stigningen i det generelle prisniveau (jf. folkepensionsindex). Reglen blev afskaffet efter justeringen pr. 1. august 2015.

#### Færøerne

Færinger, der læser udenfor Færøerne, får i kraft af deres danske statsborgerskab dansk SU.

Støttesatserne følger skoleåret.

---

<sup>2</sup> For studerende, der påbegyndte den første højskole uddannelse før august 2014.

Støtteperioden er 11 måneder (der gives ikke støtte i juli).

Der betales ikke skat af støtten.

Studerende med børn får i skoleåret 2015/2016 966 DKK pr. måned for hvert barn.

Enlige forsørgere får i skoleåret 2015/2016 1.532 DKK pr. måned udover grundstøtten og børnestøtten.

Til studiestøtten i 2015/2016 ydes et tillæg (rejsebeløb pr. år i DKK), hvis studiet foregår i:

	Danmark	Finland	Grønland	Island	Norge	Sverige	Åland
<b>Stipendium</b>	2.400	4.000	5.000	4.000	4.000	4.000	4.000
<b>Lån</b>	0	0	0	0	0	0	0
<b>I alt</b>	2.400	4.000	5.000	4.000	4.000	4.000	4.000

### Grønland

Stipendiet registreres som B-indkomst.

Der ydes børnetillæg til uddannelsessøgende med børn under 18 år. Ved ophold i Grønland er børnetillægget 1.000 DKK pr. måned - i Danmark 1.228 DKK pr. måned (2012-satser).

Grønlandske studerende i Danmark kan få dansk uddannelsesstøtte fra undervisningsåret 2012/2013. Ved studier i udlandet (eksklusive Danmark) ydes et udlandstillæg på 625 DKK pr. måned (2012-sats).

### Island

Ifølge LÍN's tildelingsregler ydes der en bestemt sum pr. ECTS-point. Den studerende kan kun få støtte i skoleperioden som i reglen er 9 måneder eller som svarer til 60 ECTS-point. Hvis den studerende studerer i sommerperioden kan der ydes lån til yderligere 20 ECTS-points, d.v.s. i alt op til 80 ECTS-points over 12 måneder.

Der gives tillæg til lånet, hvis den studerende har et eller flere børn. Der kan gives lån til skolepenge.

Der gives stipendium, 290 IKR pr. ECTS-point til dækning af omkostninger hos banker som kan komme til på grund af efterbetaling af studielån. Disse omkostninger hos banker kan komme til fordi LÍN betaler studielånerne først efter afslutningen af hvert semester når de studerende har fremvist tilstrækkelige studieresultater. Der er derfor mange studerende som må søge lån hos bankene i mellemtiden.

Studiestøtten reguleres i undervisningsåret 2015/2016 med et beløb (årsbeløb i ISK), hvis studiet foregår i:

	Danmark	Finland	Færøerne	Grønland	Norge	Sverige	Åland
<b>Stipendium</b>	0	0	0	0	0	0	0
<b>Lån</b>	99.654	- 49.770	99.654	99.654	184.406	-85.325	- 49.770
<b>I alt</b>	99.654	- 49.770	99.654	99.654	184.406	-85.325	- 49.770

LÍN yder lån til dækning af studieafgift på BA/BS niveau både i Island og i udlandet. I 2014/2015 og 2015/2016 kunne der maksimalt lånes 1.166.666 ISK pr. studieår til Bachelor studier. Maksimalt lån til dækning af studieafgift er 3.500.000 ISK. Studerende på Masters eller Phd niveau kan få hele beløbet på en gang men studerende på BA/BS niveau kan maksimalt få 1/3 af beløbet pr. studieår.

Udenlandske statsborgere fra EU/EØS området og deres familiemedlemmer kan få studielån, hvis de er bosat i Island og er kommet til Island for at arbejde. Hvis vedkommende ikke længere er i arbejde er der krav i reglerne om, at uddannelsen har en indholdsmæssig sammenhæng med det arbejde, som ansøgeren har haft. Andre EU/EØS statsborgere (som ikke er arbejdstagere) har ret til studielån efter 5 års fast bopæl i Island. Udenlandske statsborgere fra lande udenfor EU/EØS-området, som er gift med islandske statsborgere, har ret til studielån til studier i Island og Norden, hvis de har været bosat i Island 2 år ud af de sidste 5 år.

LÍN har afskaffet krav om kautionister. Ansøgere som er 'blacklistet' hos banker og andre finansielle institutioner skal dog skaffe en kautionist.

### Norge

Studiestøtten skal dække en periode på 10 måneder. Såfremt undervisningsåret er af længere varighed, kan støtten forhøjes.

Støtten tildeles i første omgang som lån (basisstøtte). Stipendiedelen udgør i alt 40 procent af basisstøtten. Såfremt alle eksamener er bestået, bliver 40 procent af lånet konverteret til uddannelsesstipendium. Består støttemodtageren kun delvist årets eksamener, vil støttemodtageren kun opnå en delvis konvertering af lånet.

Hvis man ikke består alle eksamener i første omgang, kan man efterfølgende få konverteret lån til stipendie indtil 4 år efter, at støtten blev udbetalt. Det er altså ikke et krav, at man skal gennemføre uddannelsen indenfor normeret tid for at få konverteret lånet (basisstøtten) til uddannelsesstipendium.

Hjemmeboende får kun støtte i form af lån.

Støtten til skolepenge i lande udenfor Norden består af både lån og stipendium. Det gives mest stipendier til studier på masterniveau og til studier som del af norsk uddannelse.

Til studiestøtten ydes et rejsestipendietillæg til rejser i Norge/Norden. Rejsetillægget ydes kun til ansøgere, som er 25 år eller yngre.

Rejsetillægget til studier i de nordiske lande er (årsbeløb i NOK 2015/2016-satser):

	Danmark	Finland	Færøerne	Grønland	Island	Sverige	Åland
<b>Stipendium</b>	39	39	4.031	-	1.951	39	-
<b>Lån</b>	0	0	0	-	0	0	0
<b>I alt</b>	39	39	4.031	-	1.951	39	-

De anførte tillæg til hjemlandssatserne er rejsestipendier. Der ydes ikke tillæg for opholdsomkostninger og bøger/undervisningsmateriale.

Satserne gælder fra Oslo til studielandet. Rejsestipendium i Norge kan komme i tillæg.

#### Sverige

Studiestøtten dækker normalt en periode på 40 uger. Såfremt læseåret er af længere varighed, kan støtten forhøjes. Hvis der er ekstraudgifter i forbindelse med studierne, kan der bevilges ekstra studiestøtte (studiemedel).

Fra og med den 1. januar 2006 kan et tillæggsbidrag ydes til studerende som har børn til og med det kalenderhalvår det yngste barn fylder 18 år. Tillæggsbidraget er koblet til prisbaseløppet og beløbet varierer afhængig af antallet af børn. I 2016 er tillæggsbidraget 146 SEK per uge for det første barn. Yderligere ydes 93 kroner per uge for det andet barn og yderligere 48 SEK per uge per barn til dem, som har tre eller flere børn.

Til studiestøtten i 2015/2016 ydes et supplerende lån (pr. år i SEK), hvis studiet foregår i:

	Danmark	Finland	Færøerne	Grønland	Island	Norge	Åland
<b>Stipendium</b>	0	0	0	0	0	0	0
<b>Lån</b>	22.120	22.120	22.120	22.120	22.120	22.120	22.120
<b>I alt</b>	22.120	22.120	22.120	22.120	22.120	22.120	22.120

#### Åland

Studiestøtten dækker normalt en periode på 9 måneder.

Til studier i udlandet kan der ydes et supplerende lån til dækning af undervisningsafgift. Det supplerende lån kan højst beløbe sig til 6.525 EUR for 9 måneder (2015/2016).

Stipendiet er skattepligtigt. Indeholdt forskudsskat udgør 10 %.

## 5. Undervisningsårene 1983/84 – 2015/2016

**Tabel 3 Typiske maksimale støttebeløb før skat i de nordiske lande i undervisningsårene 1983/84 – 2013/2014 omregnet til DKK (løbende priser)**

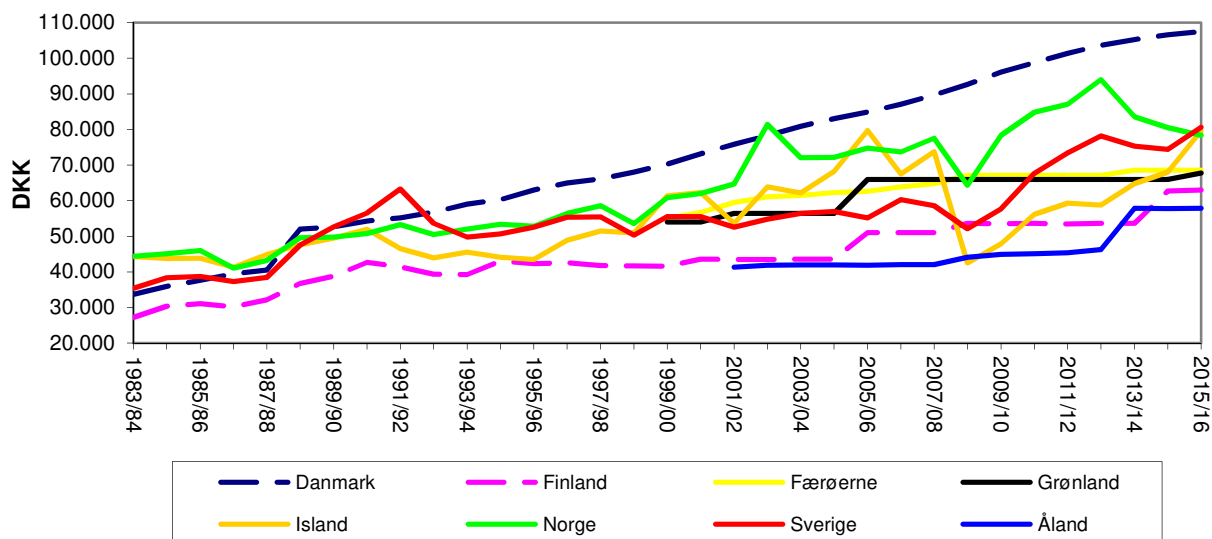
	Danmark	Finland	Færøerne	Grønland	Island	Norge	Sverige	Åland
	----- DKK -----							
1983/84	33.700	27.187			44.261	44.399	35.385	
1984/85	35.900	30.318			43.719	45.063	38.340	
1985/86	37.650	31.058			43.837	45.980	38.696	
1986/87	39.400	30.196			41.338	41.044	37.265	
1987/88	40.500	32.173			44.892	43.205	38.475	
1988/89	52.000	36.773			47.640	49.637	47.568	
1989/90	52.696	38.845			49.501	49.750	52.666	
1990/91	54.240	42.644			51.961	50.764	56.540	
1991/92	55.189	41.459			46.565	53.329	63.230	
1992/93	56.778	39.315			43.951	50.500	53.617	
1993/94	59.016	39.238			45.511	52.072	49.778	
1994/95	60.281	43.044			44.156	53.346	50.723	
1995/96	62.969	42.359			43.482	52.838	52.555	
1996/97	64.995	42.545			48.906	56.390	55.379	
1997/98	66.182	41.810			51.476	58.574	55.475	
1998/99	68.039	41.647			50.914	53.594	50.301	
1999/2000	70.251	41.621	55.000	54.000	61.355	60.850	55.493	
2000/2001	73.160	43.606	56.683	54.000	62.265	61.982	55.538	
2001/2002	75.822	43.446	59.466	56.400	53.678	64.677	52.531	41.350
2002/2003	78.320	43.481	61.138	56.400	63.909	81.422	54.814	41.839
2003/2004	80.924	43.571	61.446	56.400	62.168	72.049	56.442	...
2004/2005	83.034	43.550	62.238	56.400	68.252	72.184	56.991	...
2005/2006	84.904	51.067	62.612	66.000	79.745	74.744	55.161	...
2006/2007	87.055	51.036	63.866	66.000	67.521	73.675	60.286	42.007
2007/2008	89.658	51.040	64.834	66.000	73.799	77.520	58.622	42.010
2008/2009	92.627	53.615	67.166	66.000	42.466	64.362	52.091	44.122
2009/2010	96.103	53.549	67.166	66.000	47.927	78.332	57.679	44.939
2010/2011	98.746	53.642	67.166	66.000	56.142	84.853	67.632	45.084
2011/2012	101.378	53.497	67.166	66.000	59.304	87.059	73.393	45.363
2012/2013	103.667	53.685	67.166	66.000	58.776	94.045	78.182	46.262
2013/2014	105.262	53.684	68.574	66.000	64.750	83.582	75.321	57.877
2014/2015	106.591	62.764	68.574	66.000	68.073	80.550	74.443	57.747
2015/2016	107.482	63.021	68.574	67.800	79.671	78.324	80.619	57.894

Der foreligger data tilbage fra 1983/84 for Danmark, Finland, Island, Norge og Sverige. Tabel 3 viser for disse lande en stigning i det typiske maksimale støttebeløb fra 1983/84 til 2015/2016 i løbende priser (DKK) på:

Danmark	Finland	Island	Norge	Sverige
219 %	132 %	80 %	76 %	128 %

I 1983/84 udgjorde det laveste støtteniveau i Finland 61 % af det højeste i Norge. I 2015/2016 udgør støtteniveauet i Åland 54 % af det højeste støtteniveau i Danmark. Støtteniveauerne svinger fra år til år, hvilket blandt andet skyldes bevægelserne i valutakurserne for EUR, NOK, SEK, DKK og ISK.

**Figur 1. Typiske maksimale støttebeløb før skat i de nordiske lande i undervisningsårene 1983/84 – 2015/2016 omregnet til DKK (løbende priser)**



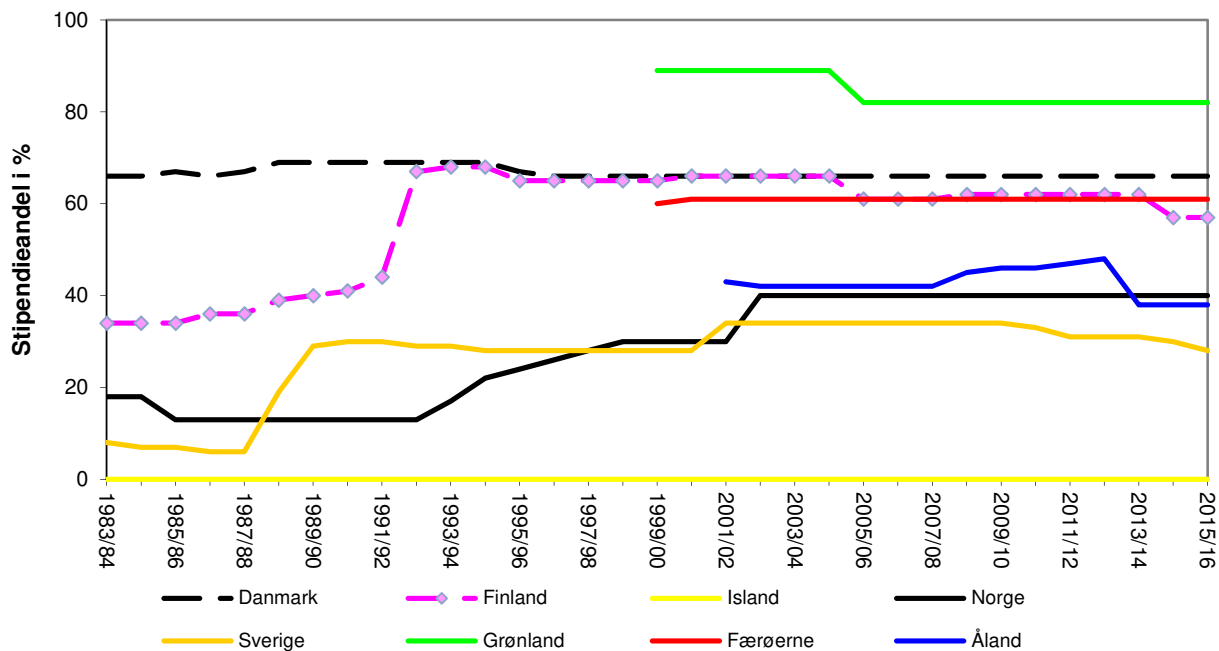
**Tabel 4 Stipendieandel af samlet studiestøtte i de nordiske lande i undervisningsårene 1983/84 – 2015/2016 (typiske maksimale støttebeløb)**

	Danmark	Finland	Færøerne	Grønland	Island	Norge	Sverige	Åland
	----- % -----							
1983/84	66	34			0	18	8	
1984/85	66	34			0	18	7	
1985/86	67	34			0	13	7	
1986/87	66	36			0	13	6	
1987/88	67	36			0	13	6	
1988/89	69	39			0	13	19	
1989/90	69	40			0	13	29	
1990/91	69	41			0	13	30	
1991/92	69	44			0	13	30	
1992/93	69	67			0	13	29	
1993/94	69	68			0	17	29	
1994/95	69	68			0	22	28	
1995/96	67	65			0	24	28	
1996/97	66	65			0	26	28	
1997/98	66	65			0	28	28	
1998/99	66	65			0	30	28	
1999/2000	66	65	60	89	0	30	28	
2000/2001	66	66	61	89	0	30	28	
2001/2002	66	66	61	89	0	30	34	43
2002/2003	66	66	61	89	0	40	34	42
2003/2004	66	66	61	89	0	40	34	...
2004/2005	66	66	61	89	0	40	34	...
2005/2006	66	61	61	82	0	40	34	...
2006/2007	66	61	61	82	0	40	34	42
2007/2008	66	61	61	82	0	40	34	42
2008/2009	66	62	61	82	0	40	34	45
2009/2010	66	62	61	82	0	40	34	46
2010/2011	66	62	61	82	0	40	33	46
2011/2012	66	62	61	82	0	40	31	47
2012/2013	66	62	61	82	0	40	31	48
2013/2014	66	62	61	82	0	40	31	38
2014/2015	66	57	61	82	0	40	30	38
2015/2016	66	57	61	82	0	40	28	38

Tabel 4 viser udviklingen i støttens stipendieandel. Stipendieandelen i Finland faldt fra 62 % i 2013/2014 til 57 % i 2014/2015. I Norge har stipendieandelen på 40 % været uændret siden 2002/2003. I Sverige var stipendieandelen

31 % i læsårene 2011/2012-2013/2014. Herefter faldt stipendieandelen til 30 % i 2014/2015 og 28 % i undervisningsåret 2015/2016. I Grønland har stipendieandelen været 82 % siden 2005/2006. På Færøerne har stipendieandelen været 61 % siden 2000/2001. I Åland faldt stipendieandelen fra 48 % i 2012/2013 til 38 % i undervisningsårene 2013/2014 -2015/2016.

**Figur 2 Stipendieandel af samlet studiestøtte i de nordiske lande i undervisningsårene 1983/84 - 2015/2016 (typiske maksimale støttebeløb)**



**Tabel 5 Studiestøtte og erhvervsindkomst efter skat i procent af industriarbejderes årsløn efter skat i de nordiske lande i undervisningsårene 1983/84 – 2015/2016**

	Danmark	Finland	Færøerne	Grønland	Island	Norge	Sverige	Åland
	----- % -----							
1983/84	58	61			78	68	75	
1984/85	56	58			73	65	70	
1985/86	56	58			71	63	68	
1986/87	56	55			61	60	69	
1987/88	55	55			56	67	75	
1988/89	65	63			73	72	83	
1989/90	63	65			75	67	83	
1990/91	64	66			65	65	78	
1991/92	65	62			59	66	74	
1992/93	65	66			65	61	77	
1993/94	66	68			72	58	81	
1994/95	65	63			72	55	80	
1995/96	65	62			72	57	72	
1996/97	65	60			69	56	73	
1997/98	65	59			68	55	74	
1998/99	64	57			63	54	73	
1999/2000	63	55	77	56	65	53	57 <sup>1)</sup>	
2000/2001	62	55	77	56	68	56	58	
2001/2002	61	52	77	58	70	55	61	63
2002/2003	60	50	77	57	68	59	59	64
2003/2004	60	49	75	56	69	57	60	...
2004/2005	57	47	73	58	68	58	60	...
2005/2006	57	50	73	62	56 <sup>2)</sup>	56	60	...
2006/2007	57	50	72	65	55	55	61	54
2007/2008	56	48	71	67	54	53	58	54
2008/2009	55	49	70	67	55	52	57	49
2009/2010	55	47	70	85 <sup>5)</sup>	61	51	57	49
2010/2011	54	47	70	84	60	51	56	47
2011/2012	54	49	69	82	61	50	58	44
2012/2013	54	49	68	83	60	49	57	42
2013/2014	54	48	68	83	60	48	57	52
2014/2015	53	54	68	...	69 <sup>3)</sup>	47	57	51
2015/2016	53	53	67	...	68 <sup>4)</sup>	48	58	50

1) Faldet i støtteandelen fra 1998/99 til 1999/2000 skyldes primært ændring i timelønssatsen for studerende.

2) Der er foretaget metodeskift for beregning af en studerendes erhvervsindkomst i Island. Til og med 2004/2005 anvendes studerendes gennemsnitlige indkomst. I 2005/2006 beregnes studerendes erhvervsindkomst ved 535 timers erhvervsarbejde pr. år på basis af skøn for timeløn.

3) Baseret på de studerendes gennemsnitlige indkomst i 2014.

4) Baseret på de studerendes gennemsnitlige indkomst i 2015.

5) Der er foretaget metodeskift for beregning af en studerendes erhvervsindkomst i Grønland for undervisningsårene 2009/2010 – 2013/2014.

Tabel 5 viser udviklingen i støtteniveauet efter skat for en studerende med 535 timers erhvervsarbejde målt i forhold til industriarbejderens disponible indkomst. Fra 1983/84 til 2015/2016 har denne andel udviklet sig således (ændring i %-point):

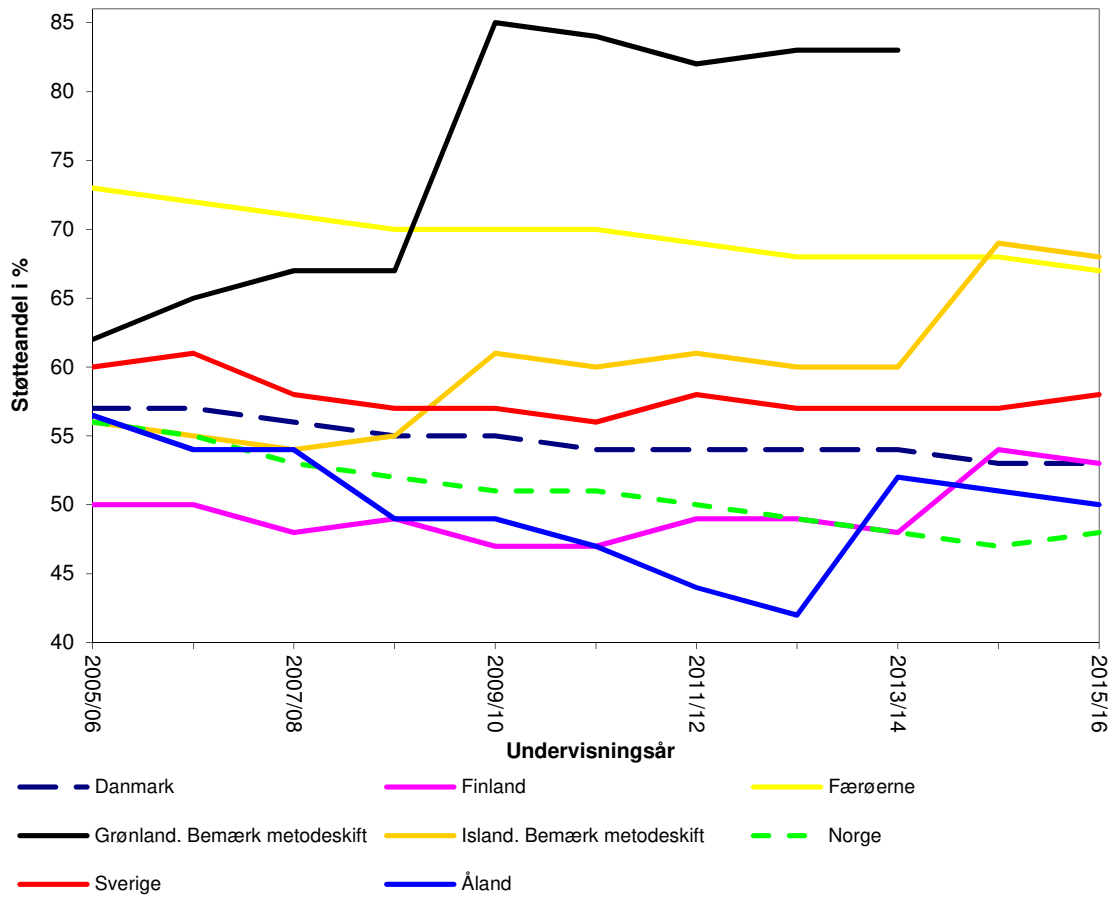
Danmark	Finland	Island	Norge	Sverige
÷ 5 %-point	÷ 8 %-point	÷ 10 %-point	÷ 20 %-point	÷ 17 %-point

Danmark med den laveste andel i 1983/84 på 58 % havde i 2015/16 en andel, der henover perioden er faldet 5 %-point. For de øvrige lande som har indgået i statistikken fra 1983/84 (Finland, Island, Norge og Sverige) er andelen reduceret fra 8 %-point til 20 %-point fra 1983/84 til 2015/16. Norge havde i 2015/2016 den laveste andel i forhold til industriarbejders årsløn med en andel på 48 %.

Andelene på Færøerne og i Åland var henholdsvis 67 % og 50 % i 2015/16.



**Figur 3 Studiestøtte og erhvervsindkomst efter skat i procent af industriarbejderses årsløn efter skat i de nordiske lande i undervisningsårene 2005/2006 – 2015/2016**



## Bilag A. Typiske maksimale støttebeløb i de nordiske lande i undervisningsåret 2014/2015

	Danmark	Finland <sup>1)</sup>	Færøerne	Grønland <sup>2)</sup>	Island	Norge	Sverige	Åland
	DKK	EUR	DKK	DKK	ISK	NOK	SEK	EUR
<b>Studiestøtte i alt før skat</b>								
Stipendier	70.516	4.832	41.965	54.000	0	39.140	28.240	2.961
Statslån	36.075	3.600 <sup>3)</sup>	26.059	12.000	1.410.540	58.710	66.520	4.797
<b>a) Studiestøtte før skat</b>	<b>106.591</b>	<b>8.432</b>	<b>68.574</b>	<b>66.000</b>	<b>1.410.540</b>	<b>97.850</b>	<b>94.760</b>	<b>7.758</b>
I % af industriarbejders årsløn før skat (a/d)	27 %	24 %	24 %	36 % <sup>5)</sup>	29 %	20 %	26 %	22 %
<b>Studiestøtte i alt efter skat</b>								
<b>b) Studiestøtte efter skat</b>	98.179	8.432	68.574	66.000	1.410.540	97.850	94.760	7.428
I % af industriarbejders årsløn efter skat (b/e)	38 %	34 %	38 %	50 % <sup>5)</sup>	38 %	27 %	34 %	26 %
<b>Studiestøtte i alt + erhvervsindkomst efter skat</b>								
<b>c) Studiestøtte og erhvervsindkomst efter skat<sup>4)</sup></b>	138.036	13.362	123.519	108.379 <sup>5)</sup>	2.564.205 <sup>6)</sup>	171.661	160.097	14.781 <sup>7)</sup>
I % af industriarbejders årsløn efter skat (c/e)	53 %	54 %	68 %	83 % <sup>5)</sup>	69 %	47 %	57 %	51 %
<b>Industriarbejders årsløn i 2014</b>								
<b>d) Årsløn i 2014 før skat<sup>8)</sup></b>	399.401	35.864	282.756	184.413 <sup>9)</sup>	4.860.000	496.626	362.666	36.360
<b>e) Årsløn i 2014 efter skat</b>	260.276	24.961	181.582	131.320 <sup>9)</sup>	3.696.780	362.537	280.946	29.124

Anm: I Norge og Sverige og på Færøerne er stipendier skattefrie. I Danmark, på Grønland og Åland er stipendier skattepligtige.

1. Stipendium i Finland består af studiepenning og bostadstillæg. Kun studiepenningen er skattepligtig indkomst. Hvis man får studiepenning og ikke har anden indkomst betaler man ikke skat af studiepenningen på grund af studiepenningsavdraget.
2. Beregnet for studerende i Grønland. Grønlandske studerende i Danmark kan få dansk uddannelsesstøtte.
3. Statsgaranterede lån.
4. Indkomst svarende til 535 timers erhvervsarbejde er - ud fra timelønssatsen for en studentermedhjælp i statens tjeneste med 2 års anciennitet - beregnet til 65.010 DKK i Danmark, 6.301 EUR i Finland, 62.905 DKK på Færøerne, 80.410 NOK i Norge og 83.685 SEK i Sverige.
5. Oplysningerne er baseret på 2013/2014. For 2013/2014 blev indkomsten svarende til 535 timers erhvervsarbejde - ud fra timelønssatsen for en studentermedhjælp i statens tjeneste med 2 års anciennitet - beregnet til 70.170 DKK i Grønland.
6. For Island er den studerendes erhvervsindkomst estimeret ved de studerendes gennemsnitlige indkomst på 1.336.662 ISK i 2014.
7. For Åland er beløbet baseret på den maksimale indkomst uden at studiestøtten reduceredes (8.451 EUR) i 2014/2015.
8. Årslønnen for industriarbejderen i Danmark, Finland, Norge og Sverige er beregnet på grundlag af den tidligere beregnede årsløn for 2013 og oplysninger fra Dansk Arbejdsgiverforening om stigningstakten i den gennemsnitlige timeløn fra 2013 til 2014 inden for fremstillingsvirksomhed (industri og håndværk). Årslønnen for industriarbejderen i de øvrige nordiske lande er indberettet af de enkelte lande.
9. 2013-tal.

## Bilag B. Anvendte valutakurser

Ved sammenligning af studiestøttens størrelse i DKK er anvendt kurser på euroen samt de nordiske landes valutaer pr. ultimo årene 2004 – 2015 jf. Danmarks Nationalbank. Valutakursen er prisen i DKK for 100 enheder af den udenlandske valuta.

	Undervisningsår									
	06/07	07/08	08/09	09/10	10/11	11/12	12/13	13/14	14/15	15/16
	----- DKK -----									
100 EUR	745,60	745,66	745,06	744,15	745,44	743,42	746,04	746,03	744,36	746,25
100 ISK	8,01	8,166	4,384 *	4,137 *	4,846 *	4,680 *	4,394 *	4,706 *	4,826 *	5,280 *
100 NOK	90,51	93,51	75,72	89,42	95,34	95,88	101,67	88,54	82,32	77,61
100 SEK	82,47	78,92	68,04	72,28	82,70	83,42	87,14	83,56	78,56	81,22

\* For undervisningsårene 2008/09 - 2015/16 er kursen for islandske kroner baseret på Islands centralbanks kurs pr. 31. december. Kursen pr 31. december var 22,809 ISK/DKK i 2008, 24,172 ISK/DKK i 2009, 20,635 ISK/DKK i 2010, 21,367 ISK/DKK i 2011, 22,760 ISK/DKK i 2012, 21,248 ISK/DKK i 2013, 20,721 ISK/DKK i 2014 og 18,939 ISK/DKK i 2015.